

## Ontwikkeling van het bosareaal in Limburg door de jaren heen

Frank Verhart, Lex Hoefnagels, Leon Janssen; bosbeleidsmedewerkers Provincie Limburg

**De provincie Limburg heeft ambitieuze doelstellingen waar het gaat om de aanleg van nieuw bos. (Hoefnagels & Kapsenberg, 1998). Deze doelstellingen zijn vooral gebaseerd op de huidige maatschappelijke behoefte aan een groenere omgeving. Het bleek interessant om ook eens te kijken naar het verleden: Hoe heeft het bosareaal zich in de loop van de eeuwen ontwikkeld in de provincie en belangrijker: is hier ook een motivatie uit te halen om heden ten dagen bosuitbreiding na te streven. Frank Verhart wijdde er zijn stageverslag aan. (Verhart, 2002) Overigens pretenderen we met dit artikel niet volledig te zijn of wetenschappelijk verantwoord onderzoek te hebben gedaan. Het gaat erom in grote lijnen de ontwikkelingen van het bosareaal in het verleden weer te geven.**

### Afname en toename van het bosareaal

Het ligt voor de hand om te beginnen bij de periode direct na de laatste ijstijd. Tijdens de ijstijd bestond Noord Nederland uit landijs en het zuidelijk deel uit een poolwoestijn. Toen de temperatuur steeg veranderde het landschap mee en raakte steeds meer begroeid. De invloed van de mens op het landschap mag in deze periode als zeer minimaal beschouwd worden. Hoeveel bos er precies was in de provincie voordat de mens een zware stempel op het landschap begon te drukken is niet te zeggen. Dit is de moeilijke discussie waarover al jaren wordt gepraat en de deskundigen geen eenduidige mening over hebben.

De klassieke theorie gaat uit van een vrijwel volledige bedekking met bos. Alleen delen die te nat waren zoals delen van beekdalen en grootschalige veengebieden waren onbebost. De publicaties van Frans Vera beschrijven een heel ander beeld. Het landschap bestond in zijn visie veel meer uit open begraasde delen met een veel geringere bedekking met bos. Recent onderzoek lijkt toch weer uit te wijzen dat er wellicht meer bos aanwezig is geweest. Van Vuuren concludeert in zijn proefschrift bijvoorbeeld dat de oeros nooit verantwoordelijk kan zijn geweest voor het duurzaam open houden van het landschap. Ook historisch

geograaf Vervloet gaat uit van een oorspronkelijk landschap wat wel gekenmerkt werd door een vrijwel dichte bebossing. (Beide: Lezing op de KNBV-studiedag Bosgeschiedenis)

Het is niet de bedoeling om in dit artikel deze discussie verder te voeren. Derhalve gaan we er vanuit dat er in de oorspronkelijke situatie in elk geval een veelvoud van het huidige areaal bos binnen het Limburgse landschap aanwezig was.

In de periode na de ijstijd begon de mens een steeds toenemende druk op het landschap uit te oefenen. Bekend is dat in de Bronstijd en Romeinse tijd een beperkt deel van het oorspronkelijke Limburgse bos is gekapt. In de Middeleeuwen wordt meer en meer bos gekapt ten behoeve van akkerbouw en veeteelt.

Met het opgang komen van de scheepvaart en het ontstaan van de Verenigde Oost-Indische Compagnie (VOC) ontstaat er een grote behoefte aan hout ten behoeve van de scheepsbouw. Hiervoor worden grote arealen bos gekapt.

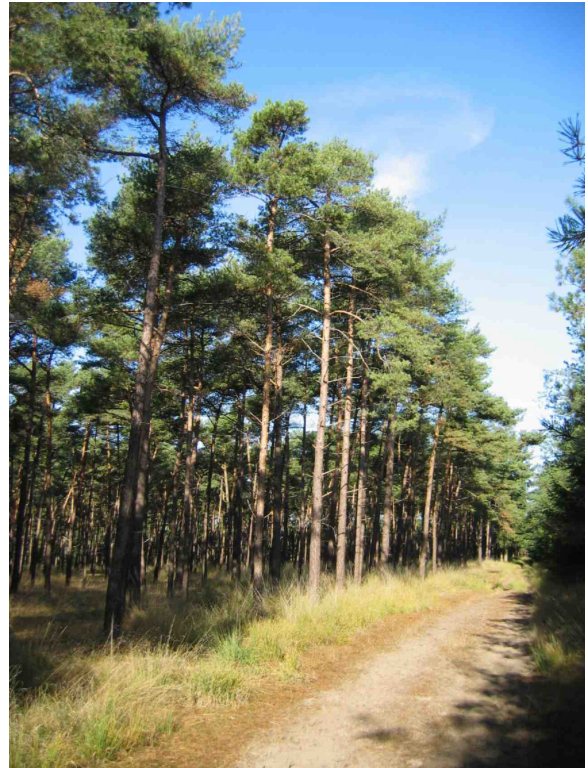
In de Gouden Eeuw werd op een aantal plaatsen weer bos aangelegd. Hier nam het bosareaal toe door bebossingsprojecten bij de vorming van nieuwe landgoederen. In de (late) middeleeuwen en de periode erna degradeert het boslandschap steeds verder naar open heide- en stuifzandgebieden. Dit is het gevolg van overmatige begrazing en het plaggen van bos en heideterreinen. Opvallend in deze context is wel het onderzoek op de Veluwe van Clercx en Bijlsma. (Clercx & Bijlsma, 2003) Op basis van onderzoek in kadastrale archieven en inventarisaties van het voorkomen van aan oude bosbodems gebonden planten wordt geconcludeerd dat veel terreinen waarvan werd aangenomen dat ze bestonden uit open heide, bedekt moeten zijn geweest met hakhout. Wellicht dat het areaal heide in Nederland toch kleiner was dan wordt aangenomen en de oppervlakte bos of houtige beplantingen en woeste gronden met bosopslag aanmerkelijk groter dan de enkele procenten die over het algemeen wordt aangenomen.

### Het eerste bosbeleid van de overheid

De uitvinding van kunstmest leidt er in de 19<sup>e</sup> en 20<sup>e</sup> eeuw toe dat grote oppervlakten van de schrale heiden niet langer nodig zijn voor de landbouw. Om de gronden nog enige productiviteit te geven worden ze op grote schaal bebost met groveden. In de crisisjaren dient deze bosaanleg tevens als werkverschaffing voor de vele werklozen.

De staatsubsidies uit het begin van de 20ste eeuw hebben in Limburg een aanzienlijk effect op de hoeveelheid aangelegd bos, echter enkele decennia later dan in Noordelijker provincies. Belangrijkste subsidie is zogenaamde "Renteloos Voorschot" regeling (vanaf 1907). Hiermee werd het vooral voor gemeenten gemakkelijk en goedkoop gemaakt om niet productieve gronden te ontginnen en om te zetten in bos. (Buis & Verkaik, 1999) In Limburg is hiervan op redelijk grote schaal gebruik van gemaakt voorbeelden hiervan zijn grote delen van het bos op de Meinweg De invloed van Staatsbosbeheer op de uitbreiding van het bosareaal is aanvankelijk beperkt; pas in 1939 verwerft zij haar eerste gronden in Limburg. In Noord- en Midden-Limburg vormen deze "dennenakkers", net als op veel andere plekken op de zandgronden, nog steeds een groot deel van het bosareaal. Het hout uit deze bossen vond zijn weg naar de Limburgse en buitenlandse kolenmijnen waar grote hoeveelheden dennenhout nodig waren om de mijngangen te stutten. In latere perioden zijn dit de bossen waar het hout voor de papier- en spaanplatenindustrie vandaan komt.

In dezelfde periode wordt de Natuurschoonwet 1928 van kracht. Deze wet biedt fiscale voordelen aan eigenaren van landgoederen als zij hun bezit onder deze wet brengen. De wet zorgt ervoor dat landgoederen als één geheel en als familiebezit in stand kunnen blijven en dat het bosareaal hier blijft.



"Dennenakker"

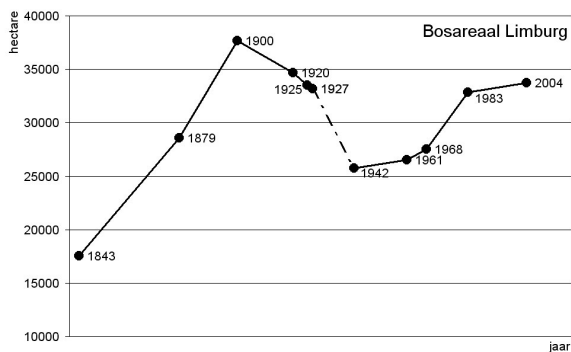
De beide wereldoorlogen hebben dramatische gevolgen voor het bosareaal. De import van hout komt vrijwel stil te liggen waardoor de hele inlandse houtvoorziening uit het eigen bos moet komen. In de eerste wereldoorlog, in 1917, wordt de Nood Boschwet afgekondigd om te voorkomen dat grote oppervlakten bos ongecontroleerd gekapt worden. In de tweede wereldoorlog worden enorme oppervlakten bos gekapt op last van de Duitse bezetter die het hout nodig heeft om haar oorlogsindustrie draaiende te houden en verdedigingslinies aan te leggen (bv de Atlantikwall). Daarnaast verdwijnt veel hout, bij gebrek aan andere brandstoffen, in de kachel. Na de oorlog blijkt in Nederland 33.000 ha gekapt en 5,7 miljoen kuub hout geogst te zijn. (Buis & Verkaik, 2000)

In de periode 1962 – 1983 neemt het areaal toe; de 3<sup>e</sup> en 4<sup>e</sup> bosstatistiek (ca. 1965 en ca. 1983) laten een aanmerkelijke toename zien, hetgeen deels in verband kan worden gebracht met de verplichte "meldings- en herplantplicht" uit de Boswet die in 1962 van kracht wordt en nu nog steeds vigerend is. Deze wet verplicht dat bos dat gekapt wordt ook weer wordt aangeplant. Gesteld mag worden dat de Boswet er voor

## Frank Verhart, Lex Hoëfnagels, Leon Janssen Ontwikkeling van het bosareaal in Limburg door de jaren heen

gezorgd heeft dat het bosareaal de laatste decennia niet verder achteruit is gegaan. Daarnaast raken in deze periode veel heidevelden bij gebrek en beheer begroeid met spontaan bos (Verhart, 2002).

In de jaren '80 en '90 verschijnen verschillende bosbeleidsdocumenten van de rijksoverheid (Meerjarenplan Bosbouw, Bosbeleidsplan), waarin een belangrijke plaats is voor bosuitbreiding. Het blijkt echter dat de gewenste uitbreiding, 75.000 ha in Nederland, slechts mondjesmaat van de grond komt. In Limburg wordt dit jaren later vertaald met een bosuitbreidingsdoelstelling van 4000 hectare (Provincie Limburg, 1998). Hierover is meer te lezen in het artikel "Bosuitbreiding in Limburg" elders in dit tijdschrift.



*Ontwikkeling van het bosareaal sinds het midden van de 19<sup>e</sup> eeuw (bronnen: Blink, 1928 en bosstatistieken)]*  
*Opmerkingen bij de grafiek*

*Feitelijk zouden de verschillende punten van de grafiek niet met elkaar verbonden mogen worden. Er is verschil in inventarisatiemethoden en betrouwbaarheid. Dit blijkt bijvoorbeeld in de periode tussen 1927 en 1942. Hier is dit het meest duidelijk. In de praktijk zou de oppervlakte moeten toenemen: er werd veel bos op heideterreinen aangelegd. (Verhart 2002) Om de trends beter zichtbaar te maken is ervoor gekozen de punten toch met elkaar te verbinden en de periode tussen 1927 en 1942 te stippelen.*

### Bosuitbreiding in de 21ste eeuw

In de rijksnota Natuur voor mensen, mensen voor natuur (2000) zijn voor nieuw bos ambities geformuleerd in meer hedendaagse termen als "mensgerichte natuur", "natuur bij de stad" en "groen in en om de stad". De ambities uit eerdere nota's blijven in oppervlakte echter overeind.

Door de politieke wisselingen veranderen de rijkbeleidskaders sneller dan dat het daarbij gewenste bos gerealiseerd kan worden, waardoor het moeilijk is om een stabiel bosbeleid te voeren. Inmiddels zijn "Robuuste verbindingen" en de "Groen-Blauwe dooradering" de jongste beleidskaders waarbinnen nieuw bos tot stand gebracht kan worden.

Het explicieter benoemen van de bosambities binnen deze programma's zou de continuïteit en de herkenbaarheid van dit beleid ten goede komen. Ook zou dit meer recht doen aan de maatschappelijke behoefte aan bos en het draagvlak dat daarvoor bestaat bij de burger.

### Conclusie

Uit het voorgaande verhaal blijkt dat de omvang van het bosareaal in Limburg, net als in de rest van Nederland behoorlijk geschommeld heeft. Afhankelijk van oorlogen en industriële ontwikkelingen nam het areaal eerst af en later weer toe. Zeker als wat verder terug in de tijd wordt gekeken, dan blijkt dat er op dit moment veel minder bos is dan er ooit was. Hieruit kan dan ook, naast de meer hedendaagse argumenten, een motivatie en legitimatie gehaald worden om bosuitbreiding in een dynamisch landschap na te streven.

### Literatuurlijst

Blink, H. 1929, *Woeste gronden, ontginning en bebossching in Nederland voormaals en thans*, - Gravenhage

Buis, J. & J.P. Verkaik, 1999 *Staatsbosbeheer 100 jaar – werken aan groen Nederland*, Driebergen

CBS, 1943, *De Nederlandsche boschstatistiek*, 's-Gravenhage

CBS, 1963, *De Nederlandse bosstatistiek – deel 4: Het zuidelijk bosgebied, 1958-1961*, Zeist

CBS, 1963 *De Nederlandse bosstatistiek – deel 5: Het bosgebied "Zuid-Limburg", 1961* Zeist

CBS, 1966 *De Nederlandse bosstatistiek – deel 9: Nederland, 1952-1963*, 's-Gravenhage

CBS, 1971, *De Nederlandse bosstatistiek 1964-1968*, 's-Gravenhage

CBS, 1985, *De Nederlandse bosstatistiek – deel 1: de oppervlakte bos, 1980-1983*, 's-Gravenhage

Clerkx, S & R.J. 2003 Bijlsma, Veluwe heide blijkt open boslandschap na ecologische interpretatie van het kadastraal archief van 1832, *De Levende Natuur*, nr. 4, 2003

Dirkse, G.M & W.P. Daamen.. *Het Nederlandse bos in 2001 (tweede concept)* Wageningen, 2002

Hendriks, J., 2000. "Bomen over nieuw bos. Een werkconferentie in Limburg", *Nederlands Bosbouw tijdschrift*, januari 2000, p 17 – 19.

Kapsenberg, F.P. en A.J.M. Hoefnagels, 1998. "De Bosnota Limburg, Provinciaal bosbeleid", *Nederlands Bosbouw tijdschrift*, september 1998, p 202 – 209.

Maas, E., 2002, *Spontane bosvorming binnen natuurontwikkelingsprojecten en reservaatgebieden gelegen in Limburg*, Verslag onderzoeksstage Larenstein, Maastricht,

Ministerie van LNV, 1986, Meerjarenplan bosbouw. Den Haag

Ministerie van LNV, 1993 Bosbeleidsplan. Den Haag

Ministerie van LNV, 2000 Mensen voor natuur, Natuur voor mensen, Den Haag

Provincie Limburg, 1998 *Bosnota Limburg*, Maastricht,

Vera, F. 1997, *Metaforen voor de wildernis*, Wijk bij Duurstede

Vervloet, J., 2003 Bos en bosbouw in de context van historische landschapsontwikkeling. Lezing op de studiedag "Bosgeschiedenis" op 27 sept. 2003. Wageningen

Vuuren, C. van, 2003. Het Biotoop van de oeros. Lezing op de studiedag "Bosgeschiedenis" op 27 sept. 2003. Wageningen